

Муниципальное бюджетное дошкольное образовательное учреждение
«Детский сад №2 п. Калевала»
МБДОУ «Детский сад №2 п. Калевала»

СОГЛАСОВАНО¹

Педагогическим Советом

(наименование представительного органа)

(протокол

от От .04.2026 №)

УТВЕРЖДАЮ²

Заведующая МБДОУ «Детский сад
№2 п. Калевала»

(должность)

(подпись)

Терво А.Н.

(Ф. И. О.)

Отчет о результатах самообследования

Муниципального бюджетного дошкольного образовательного учреждения

«Детский сад №2 п. Калевала»

за 2025год

Аналитическая часть

I. Общие сведения об образовательной организации

Наименование образовательной организации	Муниципальное бюджетное дошкольное образовательное учреждение «Детский сад №2 п. Калевала»
Руководитель	Терво Анна Николаевна
Адрес организации	186910, Республика Карелия, пгт. Калевала, ул. Антикайнена, 8А
Телефон, факс	8(81454)5-60-05
Адрес электронной почты	kalevdetcad2@yandex.ru
Учредитель	Муниципальное
Дата создания	
Лицензия	№Л035-01219-10/00226472 от 14.10.2016

¹ Условия согласования с представительными органами работников, обучающихся, случаи учета мнения советов обучающихся и родителей (законных представителей) установлены законодательством.

² Порядок утверждения локального акта должностным лицом или распорядительным актом устанавливает образовательная организация в инструкции по делопроизводству.

II. Система управления организацией

Управление дошкольной организацией осуществляется в соответствии с Уставом МБДОУ и локальными актами учреждения. Управление Учреждением строится на принципах единоначалия и самоуправления, обеспечивающих государственно-общественный характер управления Учреждением. Формами самоуправления Учреждения, обеспечивающими государственно-общественный характер управления, являются: Общее собрание коллектива, Педагогический совет, родительские собрания групп Учреждения, родительские комитеты групп Учреждения. Высшим постоянно действующим представительным органом самоуправления Учреждения является Общее собрание коллектива.

Органы управления, действующие в Детском саду

Наименование органа	Функции
Заведующий	Контролирует работу и обеспечивает эффективное развитие образовательной организации; финансово-хозяйственной деятельности; материально-технического обеспечения утверждает штатное расписание, отчетные документы организации, осуществляет общее руководство Детским садом
Педагогический совет	Осуществляет текущее руководство образовательной деятельностью Детского сада, в том числе рассматривает вопросы: развития образовательных услуг; регламентации образовательных отношений; разработки образовательных программ; выбора учебников, учебных пособий, средств обучения и воспитания; материально-технического обеспечения образовательного процесса; аттестации, повышении квалификации педагогических работников; координации деятельности методических объединений
Общее собрание работников Учреждения	Реализует право работников участвовать в управлении образовательной организацией, в том числе: участвовать в разработке и принятии коллективного договора, Правил трудового распорядка, изменений и дополнений к ним; принимать локальные акты, которые регламентируют деятельность образовательной организации и связаны с правами и обязанностями работников; разрешать конфликтные ситуации между работниками и администрацией образовательной организации; вносить предложения по корректировке плана мероприятий организации, совершенствованию ее работы и развитию материальной базы

Структура и система управления соответствуют специфике деятельности Детского сада

III. Оценка содержания и качества подготовки обучающихся

Учреждение осуществляет свою деятельность в соответствии с Конвенцией ООН о правах ребенка, Конституцией РФ, Федеральным законом от 29.12.2012 г. № 273-ФЗ «Об образовании в Российской Федерации», ФГОС дошкольного образования, Об утверждении санитарноэпидемиологических правил и норм СанПиН 2.3/2.4.3590-20 "Санитарноэпидемиологические требования к организации общественного питания населения" другими федеральными законами и нормативными правовыми актами Российской Федерации, законами и нормативными правовыми актами Российской Федерации, законами и иными правовыми актами Российской Федерации, законами и правовыми актами Республики Карелия, муниципальными правовыми актами органов местного самоуправления Калевальского муниципального района, Уставом учреждения.

Образовательная деятельность ведется с 01.09.2023 года на основании утвержденной Образовательной программы дошкольного образования Муниципального бюджетного дошкольного образовательного учреждения «Детский сад №2 п. Калевала», разработанная на основе разработанной в соответствии с Федеральной образовательной программой дошкольного образования (далее- Федеральная программа) <https://www.garant.ru/products/ipo/prime/doc/405942493/> (на основе Порядка разработки и утверждения федеральных основных общеобразовательных программ, утвержденным [приказом Министерства просвещения Российской Федерации от 30 сентября 2022 г. № 874](#) (зарегистрирован Министерством юстиции Российской Федерации 2 ноября 2022 г., регистрационный № 70809).

Образовательная программа дошкольного образования Муниципального бюджетного дошкольного образовательного учреждения «Детский сад №2 п. Калевала» разработана в соответствии с основными нормативно-правовыми документами по дошкольному воспитанию:

-Федеральный закон от 29.12.2012г.№273-ФЗ «Об образовании в Российской Федерации»;

-Федеральный государственный образовательный стандарт дошкольного образования(утвержден приказом Министерства образования и науки российской Федерации от 17 октября 2013г № 1155;

-«Порядок организации и осуществления образовательной деятельности по основным общеобразовательным программам- образовательным программам дошкольного образования» (приказ Министерства образования и науки Российской Федерации от 30.08.2013г. № 1014 г.Москва;

Обучение и воспитание осуществляется посредством пяти образовательных областей. Построение образовательного процесса по каждой образовательной области представляет собой комплексную модель, направленную на решение программных задач в соответствии с ее принципами в рамках организованной образовательной деятельности и в процессе проведения режимных моментов в соответствии со спецификой дошкольного учреждения.

Сама организованная образовательная деятельность представлена в совместной деятельности воспитателя с детьми в форме занятий на игровой основе, в которой решаются приоритетные и основные задачи развития детей. Воспитательно-образовательный процесс реализуется в соответствии с планом, в котором определено время для разных видов детской деятельности (игровой, коммуникативной, трудовой, познавательно - исследовательской, продуктивной, музыкально- художественной, чтение художественной литературы), включая организованную образовательную

деятельность. План составлен с учётом федерального, национально-регионального компонентов. При планировании и реализации воспитательнообразовательного процесса учитываются интересы, потребности, индивидуальные особенности детей.

Методические разработки, используемые в ДОУ адаптированы к условиям учреждения, соответствуют возрастному принципу и утверждены на педагогическом совете.

Методы и приёмы, используемые педагогами ДОУ, направлены на личностноориентированный подход в воспитании детей, а также стимулируют познавательную активность, нацеливают на поиск нестандартных решений, развитие творческих способностей и применение полученных знаний в практической деятельности.

Благодаря индивидуализации среды в ДОУ осуществляется более полное гармоничное развитие личности, раскрытие творческого потенциала каждого ребёнка.

Система работы направлена на осуществление комплексного подхода и включает в себя 4 направления работы:

- работу с детьми
- работу с педагогами
- работу с родителями
- взаимодействие с социальными партнёрами.

Работа строится с учетом уровня подготовленности каждого ребёнка, таким образом соблюдается принцип индивидуального подхода.

Тесное взаимодействие осуществляется в рамках социального партнерства с: МБУ «Управление образования Калевальского района»; Этнокультурный центр «КАЛЕВАЛАТАЛО»; Библиотекой п. Калевала; СОШ «Калевальская средняя школа им. Кириллова»;

В марте и в летний период (июнь-август) для воспитанников организуются каникулы, во время которых проводится деятельность только эстетического и оздоровительного цикла (Неделя сказок, музыкальные и спортивные игры и развлечения, художественное творчество). В это время увеличивается продолжительность прогулок, деятельность детей организуется на улице, проводятся спортивные праздники и развлечения, наблюдения, опыты, экскурсии.

Реализация учебного плана обеспечена необходимыми педагогическими кадрами и специалистами соответствующей квалификации, а также необходимыми учебно-методическим комплектом.

Контигент детей

Детский сад за 2025 год посещало 135 воспитанников в возрасте от 1 до 7 лет. В дошкольном учреждении функционируют 6 групп общеразвивающей направленности полного дня (10,5 ч.)

Основной социальный заказ родителей (законных представителей) заключается не только в оптимальном присмотре и уходе за детьми дошкольного возраста, но и в успешной подготовке их к школьному обучению, обеспечении стартовых возможностей ребенка с учетом его индивидуальных особенностей, способствуя охране жизни, укрепления здоровья физического и психического у детей, и их всестороннему развитию.

Анализ адаптации детей раннего возраста 2025 год (сводные данные)

Оценка степени адаптации к условиям детского сада детей раннего возраста и младшего дошкольного возраста, посещающих группы общеразвивающей направленности для детей проводилась по методике, определяющей успешность адаптации и выводится из взаимосвязи продолжительности адаптационного периода и поведенческих реакций (эмоциональное состояние, коммуникабельность, сон, аппетит).

Всего в группы общеразвивающей направленности для детей раннего возраста (1 – 2 года) и младшего дошкольного возраста (2 – 3 года) вновь поступили в течение 2025 года 30 детей в соответствии со списочным составом групп.

Прием детей проходил по индивидуальному расписанию, с постепенным увеличением времени их пребывания в детском саду — от 2 часов до полного дня. С момента, когда ребенок вступил в группу, воспитатели внимательно следили за тем, как проходит его адаптация к дошкольному учреждению.

Все наблюдения тщательно анализировались и фиксировались в специальных листах адаптации, заведенных для каждого малыша. В процессе наблюдений учитывались следующие параметры:

- Сон
- Аппетит
- Бодрствование
- Настроение
- Индивидуальные особенности
- Познавательные потребности
- Личные проявления

В течение всего периода адаптации для детей были созданы оптимальные условия, включающие гибкий режим дня и соответствующую предметно-развивающую среду, в которой использовались элементы детского фольклора, художественная литература и колыбельные песни. При этом учитывались индивидуальные особенности каждого ребенка, а также проводились лечебно-профилактические мероприятия, такие как элементы телесной терапии и дыхательная гимнастика. Организованная игровая деятельность включала сказкотерапию, театрализованные представления, пальчиковый театр и другие формы.

Для родителей в период адаптации были предусмотрены различные мероприятия, включая индивидуальные памятки и стендовую информацию по вопросам адаптации детей, консультации по организации режима дня в этот период, рекомендации по профилактике заболеваний и дезадаптации, а также родительское собрание на тему «Адаптация». Были созданы передвижные папки для родителей с названиями «Чтобы уменьшить стресс» и «Ваш ребенок поступает в детский сад». Каждый день родители имели возможность получить индивидуальные консультации по любым интересующим их вопросам у воспитателя, медицинской сестры и представителей администрации.

Этапы деятельности в период адаптации включали:

1. Сбор информации о детях группы посредством бесед с родителями и анкетирования.
2. Ознакомление детей с пространством группы, другими детьми и воспитателями, а

также с помощником воспитателя.

3. Наблюдение за реакциями детей в группе и ведение адаптационных листов.
4. Оценка педагогами своих действий в работе с детьми и родителями воспитанников.
5. Планирование работы с детьми.

В результате проведенных мероприятий и наблюдений можно сделать следующие выводы о процессе адаптации детей к дошкольному образовательному учреждению:
Лёгкая адаптация – 30 детей -100%

Результаты процесса адаптации указывают на успешное психолого-педагогическое сопровождение детей раннего возраста. Следовательно, благодаря скоординированным усилиям педагогического коллектива детского сада, адаптация детей прошла в целом успешно.

Анализ результатов освоения детьми Основной общеобразовательной программы дошкольного образования за 2025 год

В соответствии со ст. 58 ФЗ - № 273 «Об образовании в Российской Федерации» промежуточная и итоговая аттестация обучающихся по образовательным программам дошкольного образования не проводится. В соответствии с ФГОС ДО при реализации основной образовательной программы дошкольного образования дается оценка индивидуального развития детей. В целях обеспечения комплексного подхода к оценке учета результатов освоения основной образовательной программы дошкольного образования проведен анализ индивидуального учета результатов освоения обучающимися по образовательным областям, который показал, что уровень овладения детьми необходимыми знаниями, навыками и умениями по всем образовательным областям соответствует возрасту. Хорошие результаты достигнуты благодаря использованию в работе методов, способствующих развитию самостоятельности, познавательных интересов детей, созданию проблемно-поисковых ситуаций и обогащению предметно-развивающей среды. При анализе достижений детьми планируемых результатов освоения Программы в 2025 году мы учитывали, что в дошкольное учреждение дети приходят часто болеющие, нуждающиеся в общеукрепляющем режиме. Поэтому работа по реализации образовательной области «Физическое развитие» строилась с учетом индивидуальных возможностей и потребностей детей, ориентируясь на соблюдение оздоровительного режима, используя систему закаляющих мероприятий, дыхательные упражнения, игровые массажи, подвижные и спортивные игры и др. Анализ физической подготовленности детей детского сада показал успешность овладения ими основными движениями: дети стали более координированы, гибкими, сильными, ловкими и т.д. Использование дыхательных упражнений во время утренней гимнастики и гимнастики после сна, игровых массажей доказало, что у детей повысилась сопротивляемость организма простудным заболеваниям и ОРВИ. Круглогодичное проведение в старших группах занятий по физической культуре, утренней гимнастики показало, что дети стали более выносливыми, появился огромный интерес к спортивным играм, занятиям физической культурой, потребность к здоровому образу жизни. Учет индивидуального подхода в создании здоровьесберегающего пространства в группах помог в реальных спортивных достижениях многих воспитанников, сформировать потребность детей в занятиях физической культурой, соблюдению основных правил сохранения здоровья. В группах педагогами накоплено много разнообразного материала и оборудования по образовательной области «Физическое развитие», развивающая среда пополнилась играми, дидактическими пособиями по основам здорового образа жизни.

Анализ развития социально-коммуникативных способностей детей показал положительный результат по расширению у них знаний в области математики, дидактических игр. Отмечается повышение любознательности у детей 4-5 лет, которые стали больше задавать вопросов взрослым, с интересом заниматься с книгами, рассказывать из собственного опыта. Дети старшего возраста (5-7 лет) принимают живое, заинтересованное участие в оформлении группы не только к знаменательным датам и праздникам, но и в создании комфортной для них среды в группе и в ДОУ в целом.

Решение задач образовательной области «Речевое развитие» нацелили коллектив на повышение уровня речевой активности детей, развитие произвольного внимания, работоспособности, стремления к самостоятельному общению со взрослыми и сверстниками, на повышение уровня владения обобщающими понятиями, развитие умения детей выполнять задание в соответствии с инструкцией.

Реализация задач Программы по образовательной области «Художественно-эстетическое развитие» показала, что дети проявляют устойчивый интерес к изобразительной деятельности, любят выполнять коллективные работы, опираясь на сенсорный опыт, выражать свое отношение к рисунку другого, к восприятию произведений искусства. Но при этом вызывают затруднения: работа с бумагой в прикладном творчестве, особенно владение ножницами, владение методикой рисования человека.

На основании годового плана ДОО мониторинг результатов освоения программного материала воспитанниками по пяти образовательным областям проводится педагогами на начало и конец 2024-2025 учебного года. Сбор информации основан на использовании следующих методик: систематические наблюдения за деятельностью ребенка, организация специальной игровой деятельности
получение ответов на поставленные задачи через педагогические ситуации, анализ продуктов детской деятельности ,анализ процесса деятельности ,индивидуальная беседа с ребенком

Всего обследовано 5 групп, 105 воспитанника ДОО в возрасте от 3-х до 7 лет. Мониторинг осуществлялся через отслеживание результатов освоения образовательной программы. Диагностика оценивалась тремя уровнями: высокий, средний, низкий

высокий уровень — ребенок выполняет все параметры оценки самостоятельно.

средний уровень — ребенок выполняет все параметры оценки с частичной помощью взрослого;

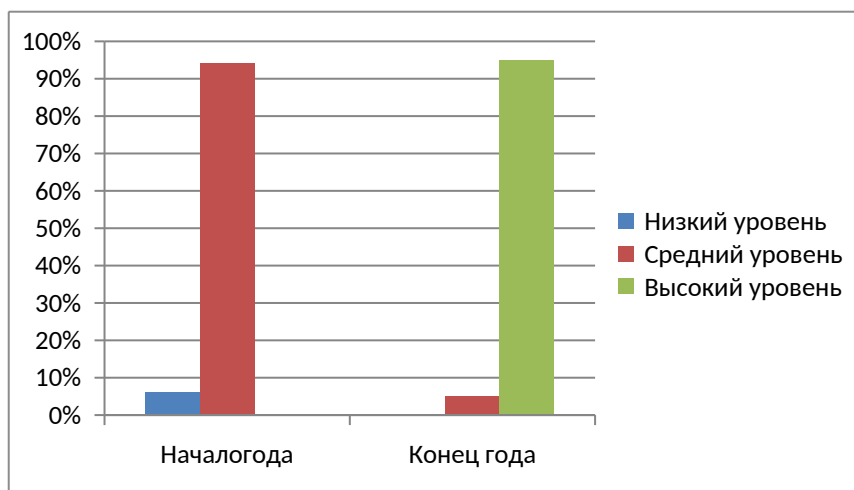
низкий уровень ребенок не может выполнить все параметры оценки, помощь взрослого не принимает.

Нормативными вариантами развития можно считать средние значения по каждому ребенку или обще групповому параметру развития.

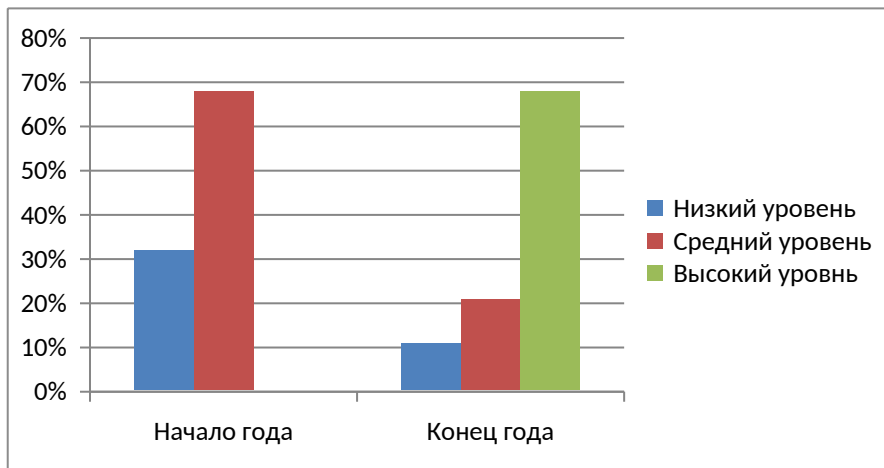
Всего по детскому саду по итогам диагностики качества образования (через реализацию образовательных областей) «на конец учебного года»- май 2025 года выявлены следующие результаты:

I младшая группа (Воспитатели: Чураева Ю.М)

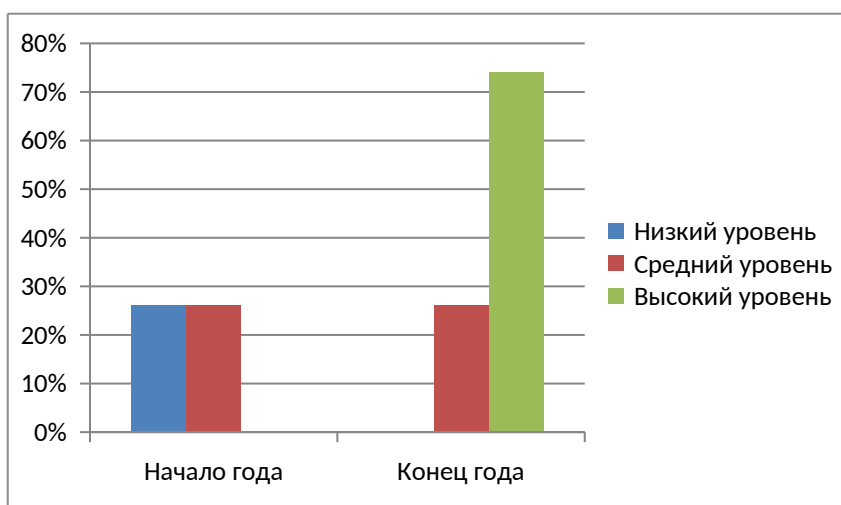
Физическое развитие.



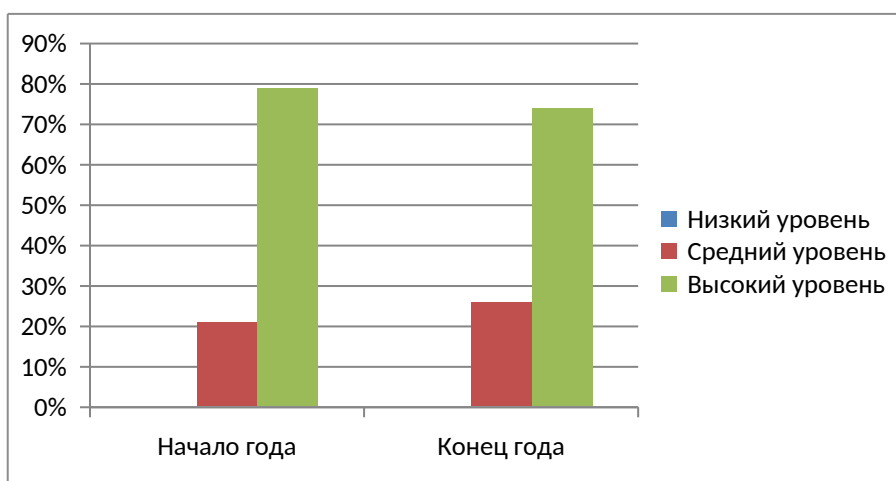
Речевое развитие.



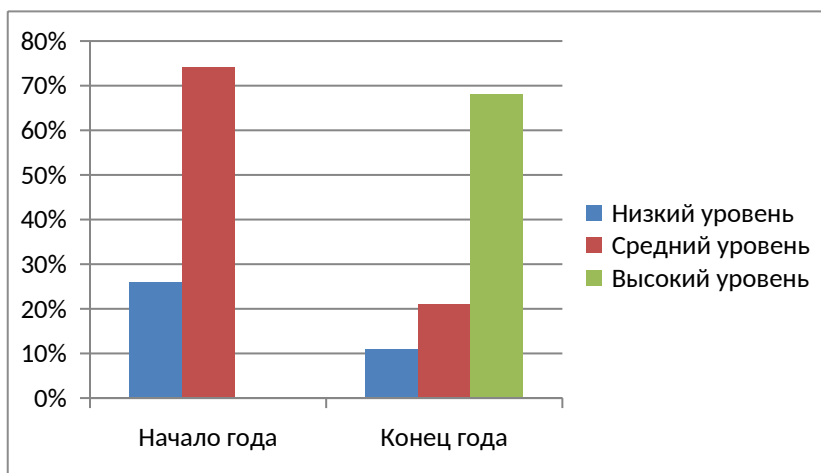
Познавательное развитие



Художественно-эстетическое развитие

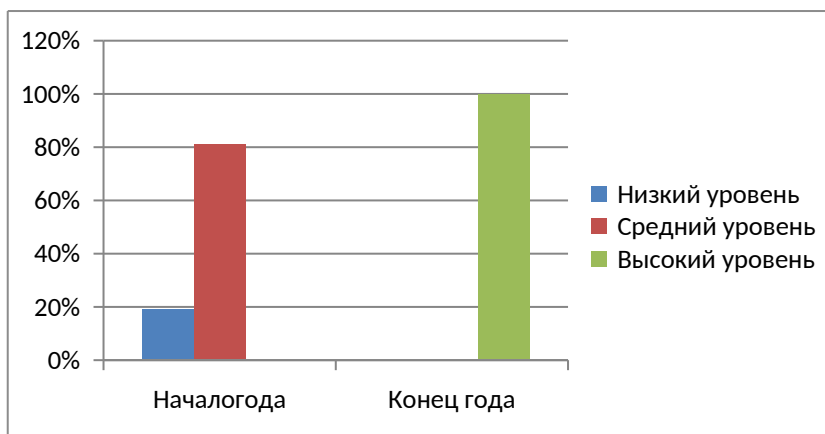


Социально-коммуникативное развитие

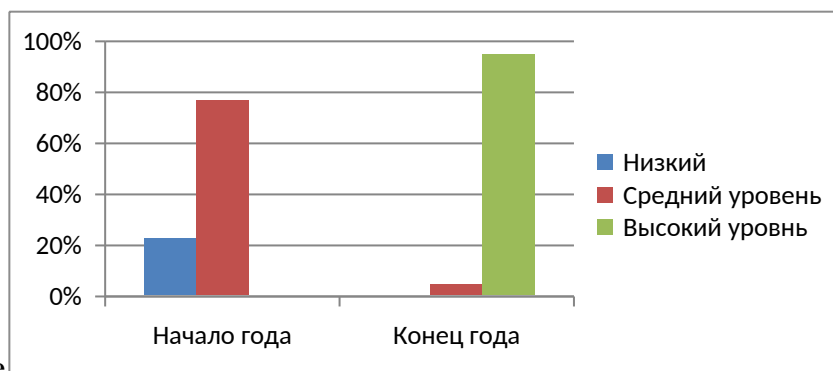


Пмладшая группа (Воспитатели: Торвинен О.С., Нежданова Н.А.)

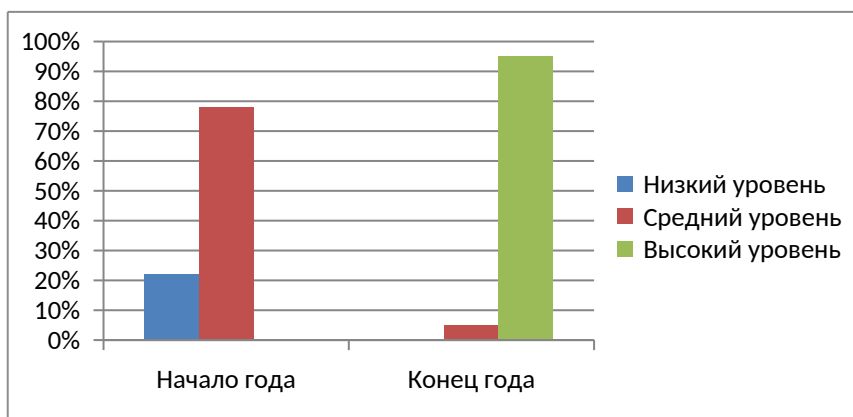
Физическое развитие.



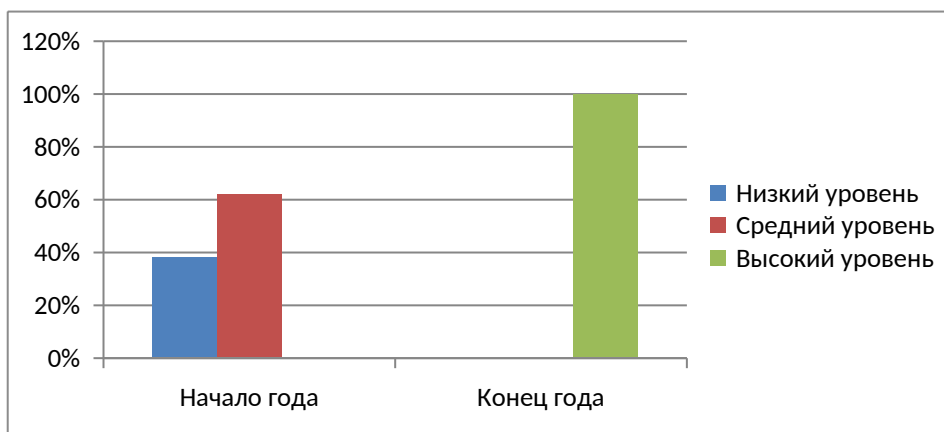
Речевое развитие



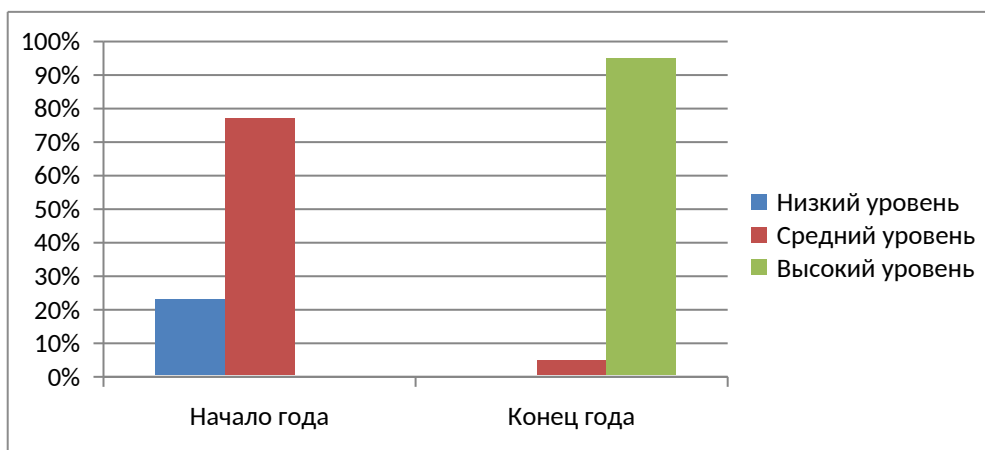
Познавательное развитие



Художественно-эстетическое развитие

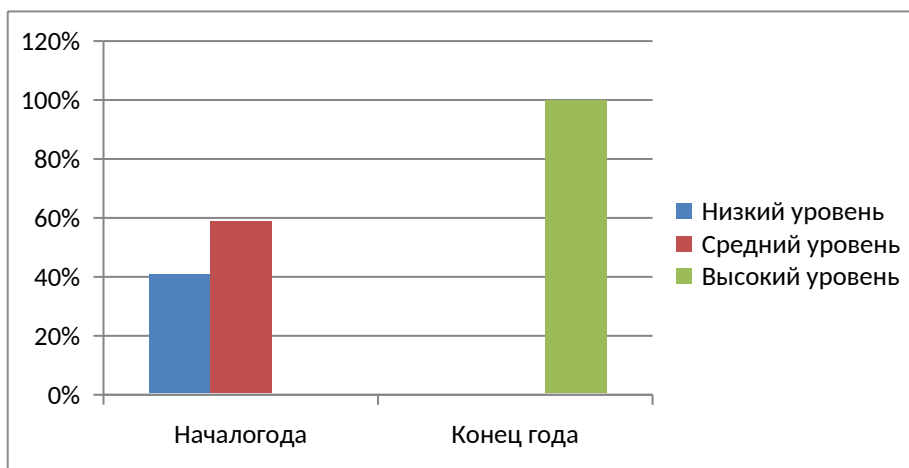


Социально-коммуникативное развитие

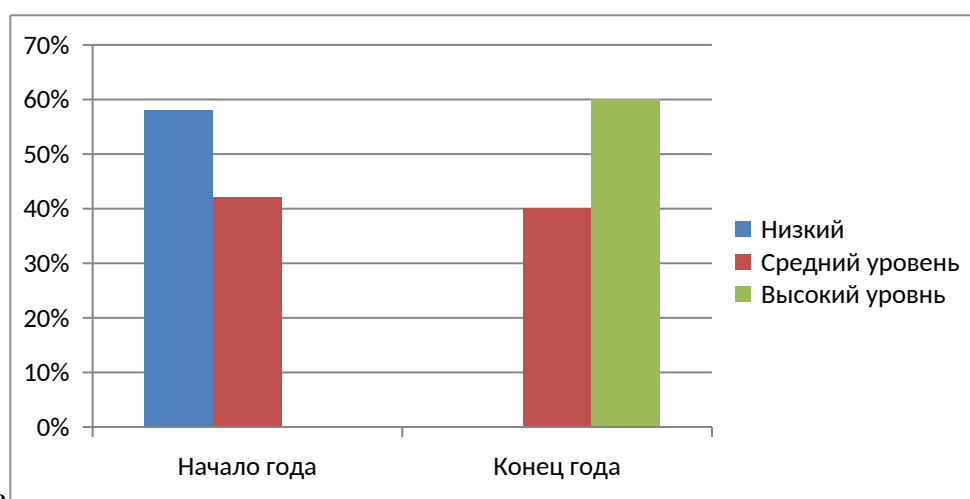


средняя группа Воспитатели (Едигарева И.В. , Шмелева Н.Ю.)

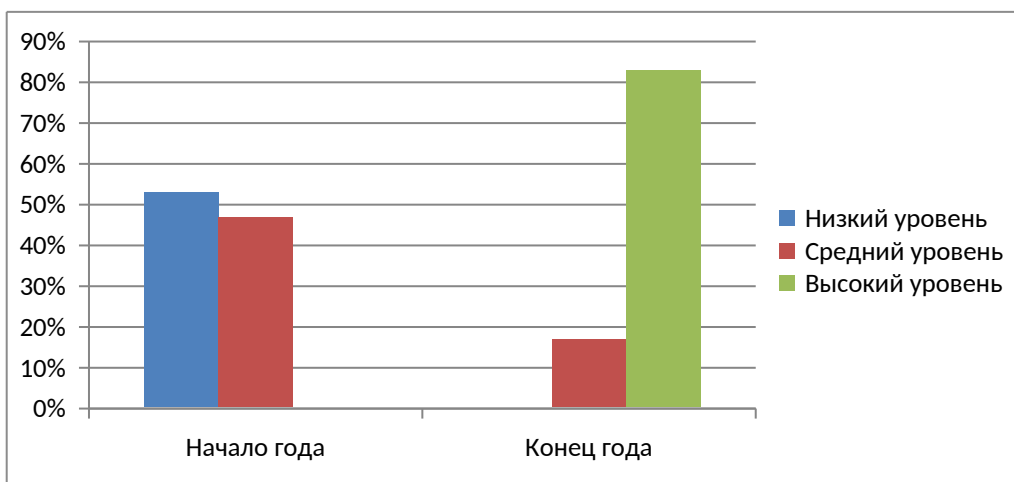
Физическое развитие.



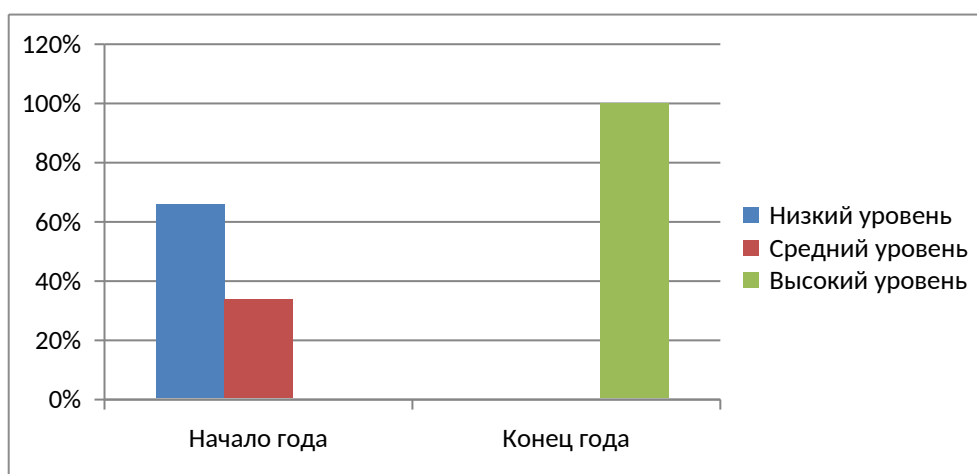
Речевое развитие



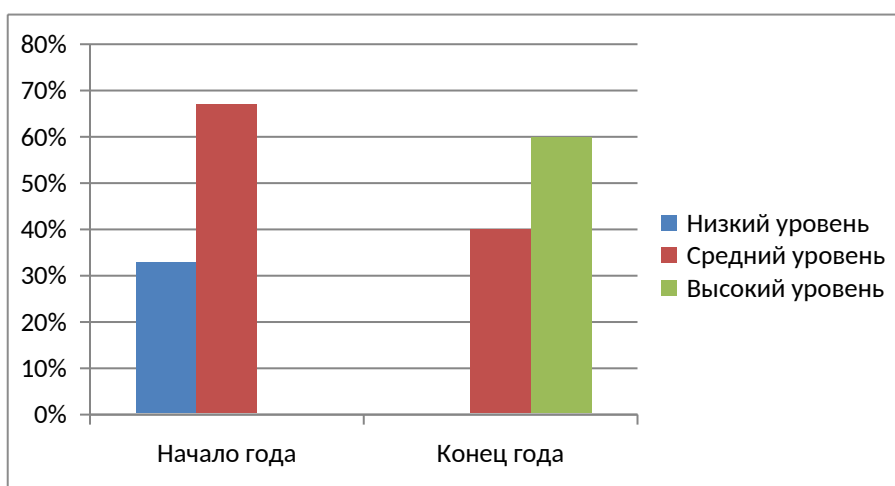
Познавательное развитие



Художественно-эстетическое развитие

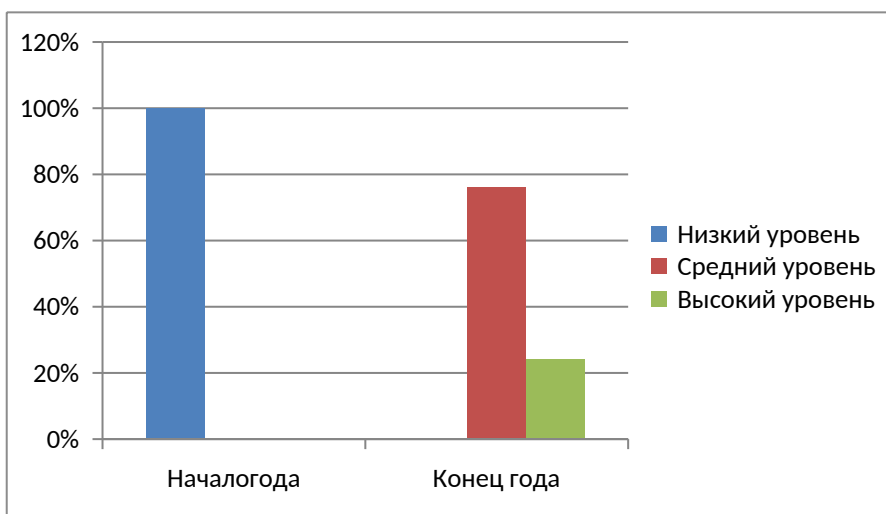


Социально-коммуникативное развитие

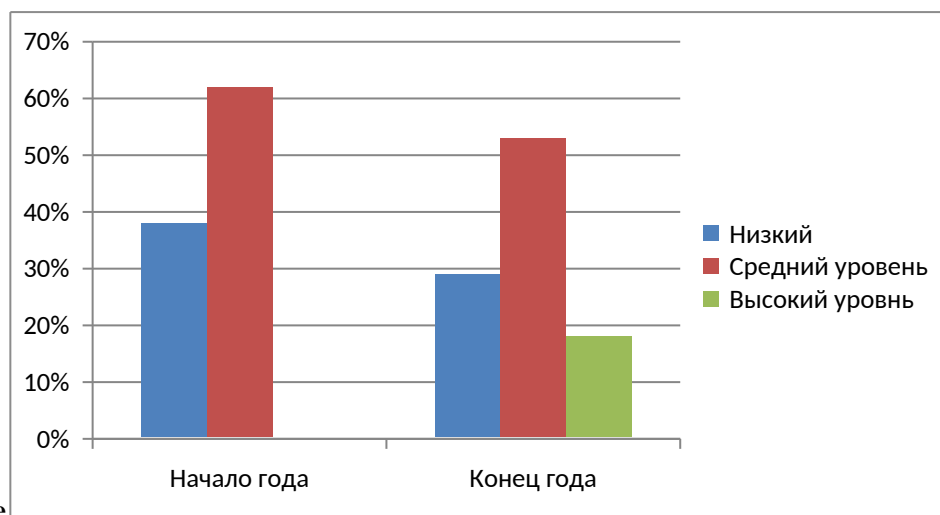


старшая группа (Воспитатели: Борщева Т.В., Маркина Т.Ф.)

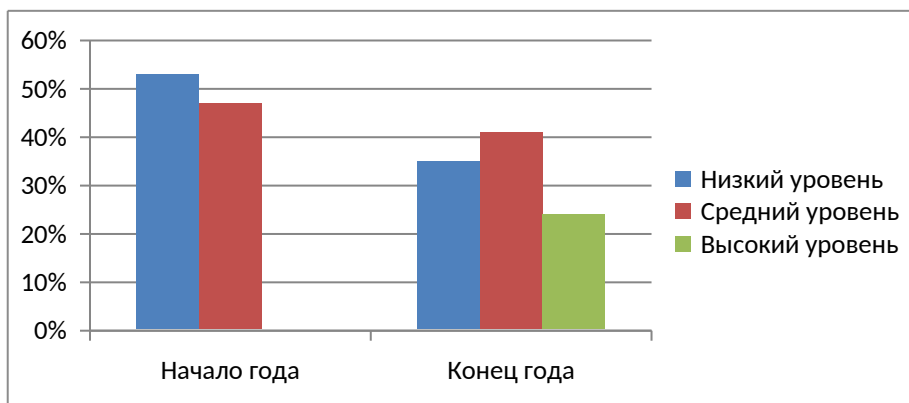
Физическое развитие.



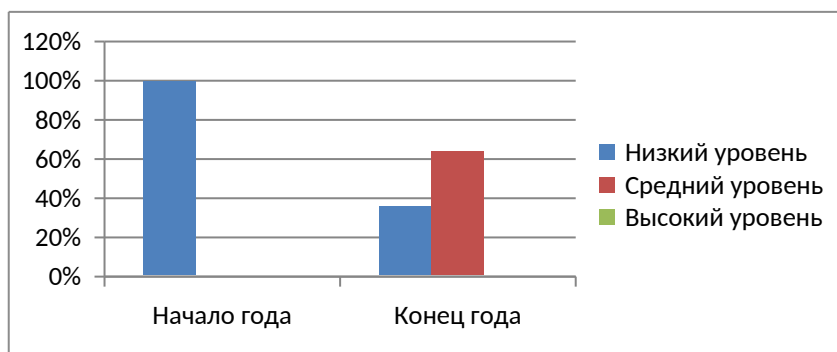
Речевое развитие



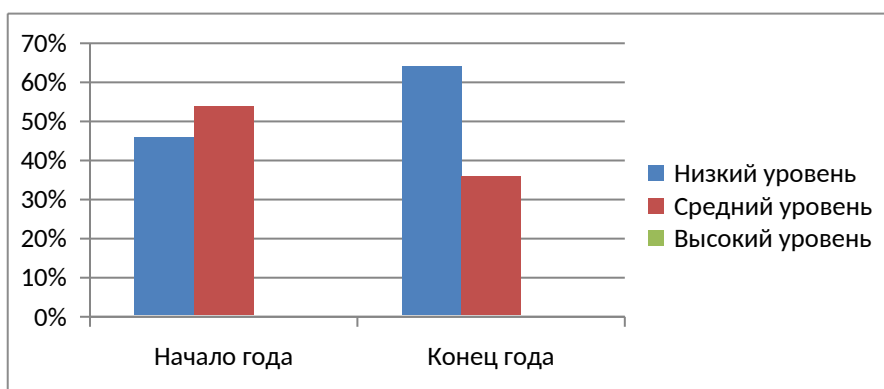
Познавательное развитие



Художественно-эстетическое развитие



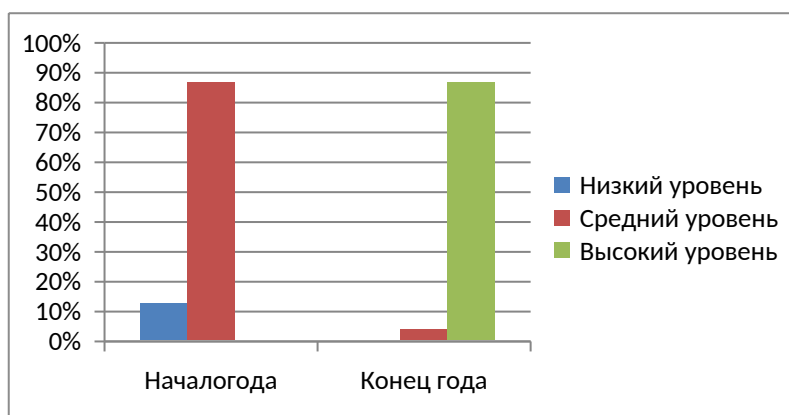
Социально-коммуникативное развитие



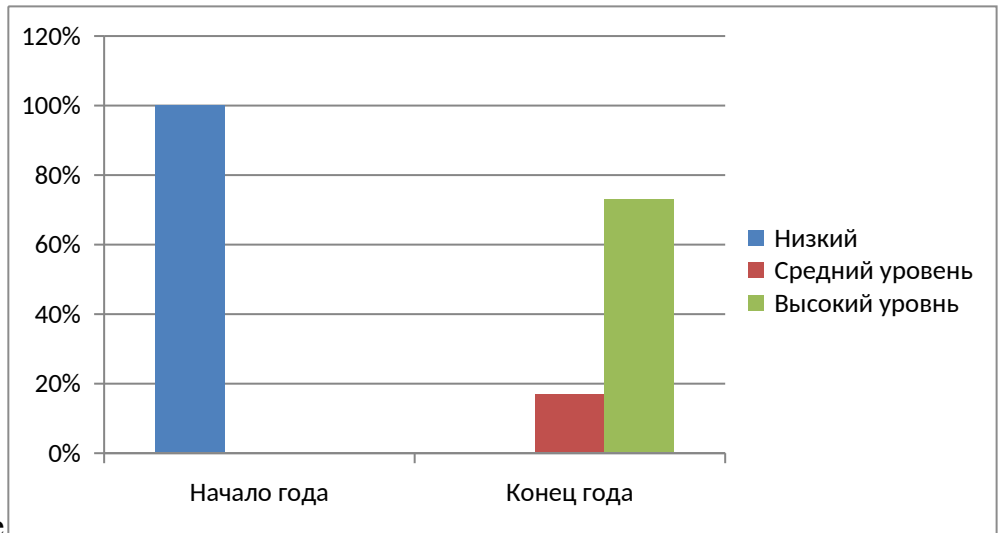
подготовительная к школе группа

(Воспитатели: Федорова В.В., Маркелова М.В.)

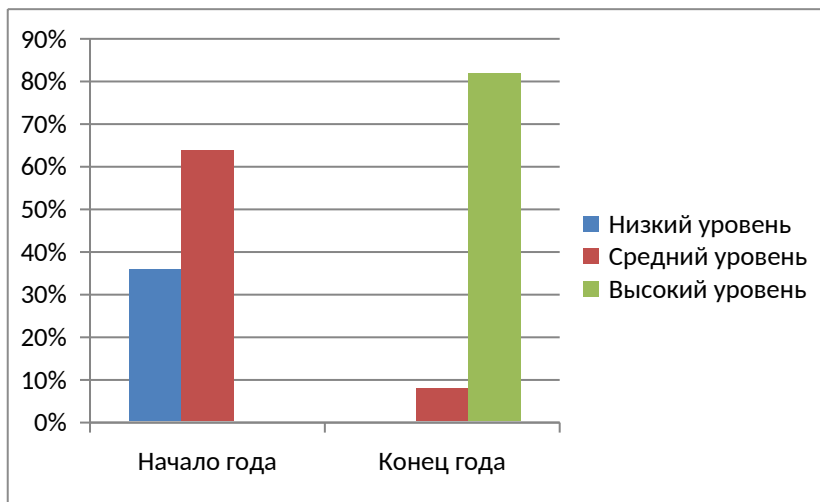
Физическое развитие.



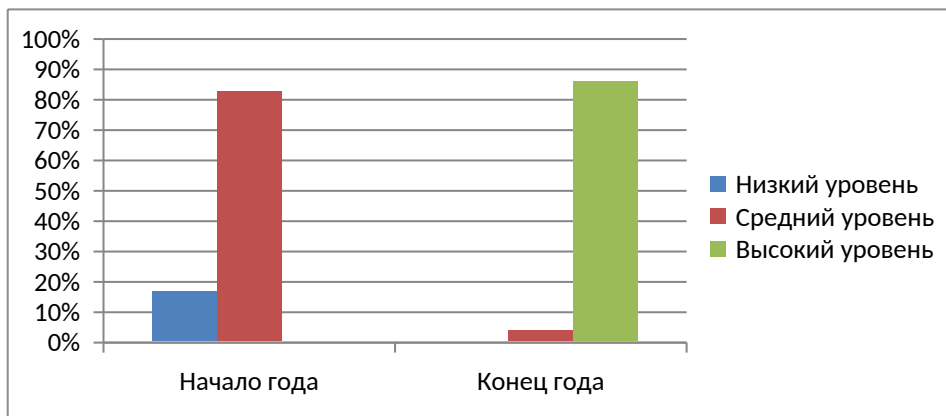
Речевое развитие



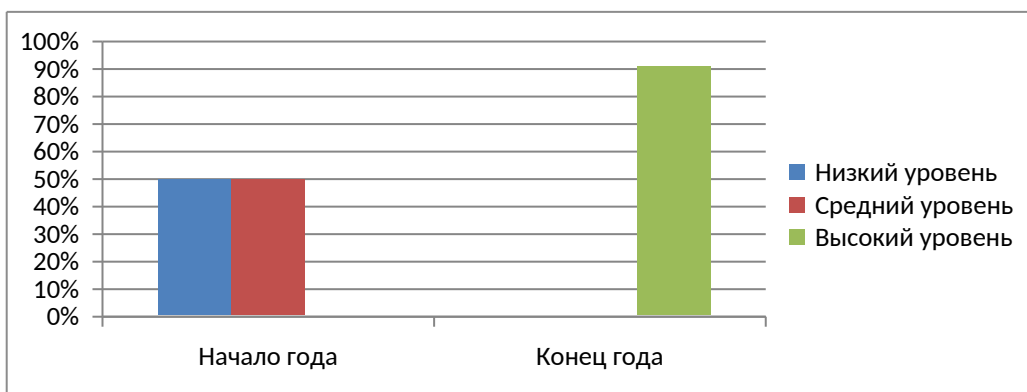
Познавательное развитие



Художественно-эстетическое развитие

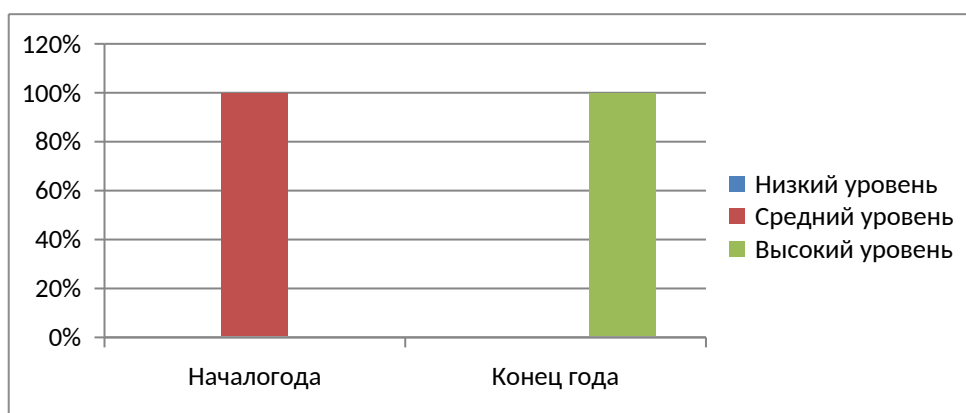


Социально-коммуникативное развитие

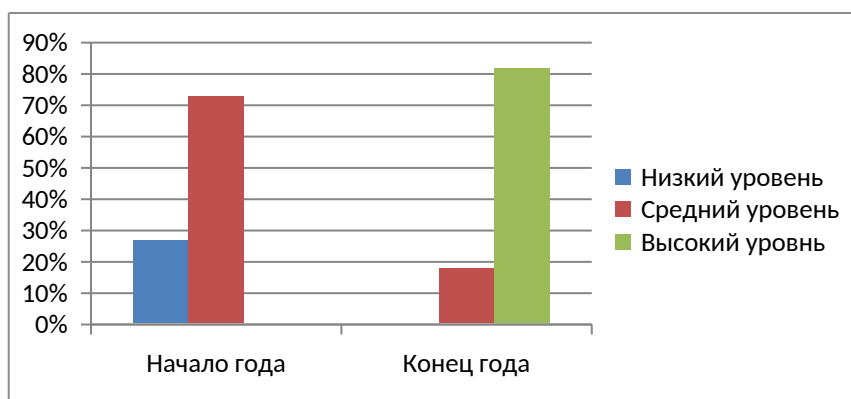


средняя группа «Varguset», воспитатели: Тиликайнен М.С., Павловская Т.М.

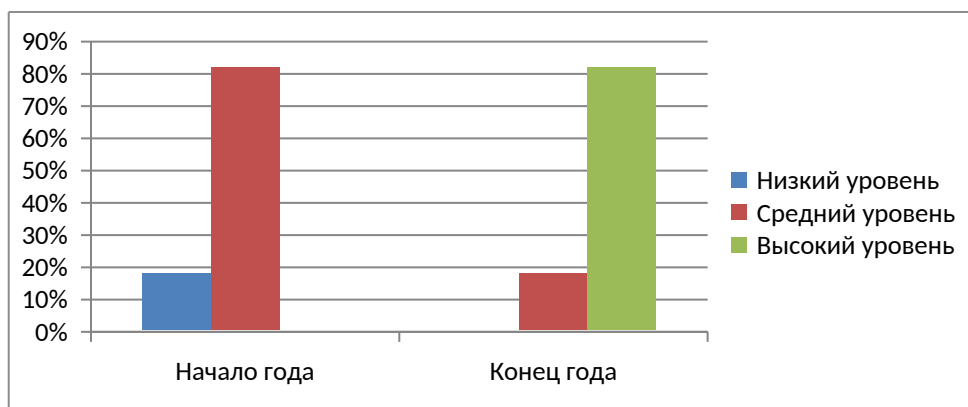
«Физическое развитие»



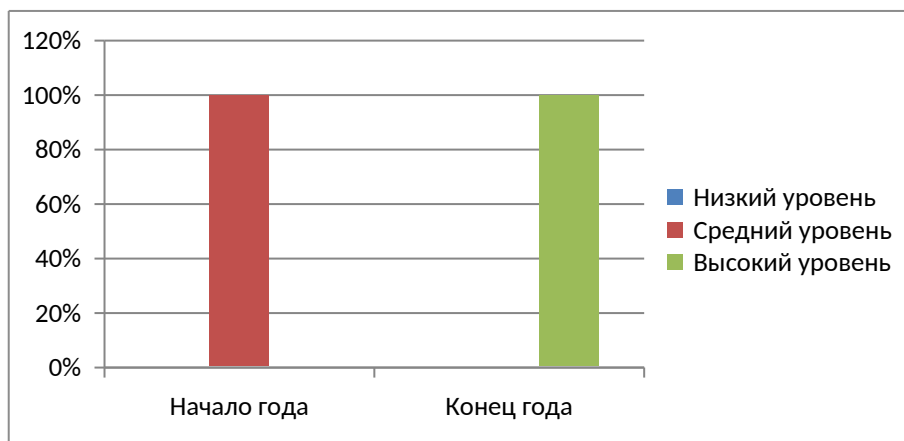
«Познавательное развитие».



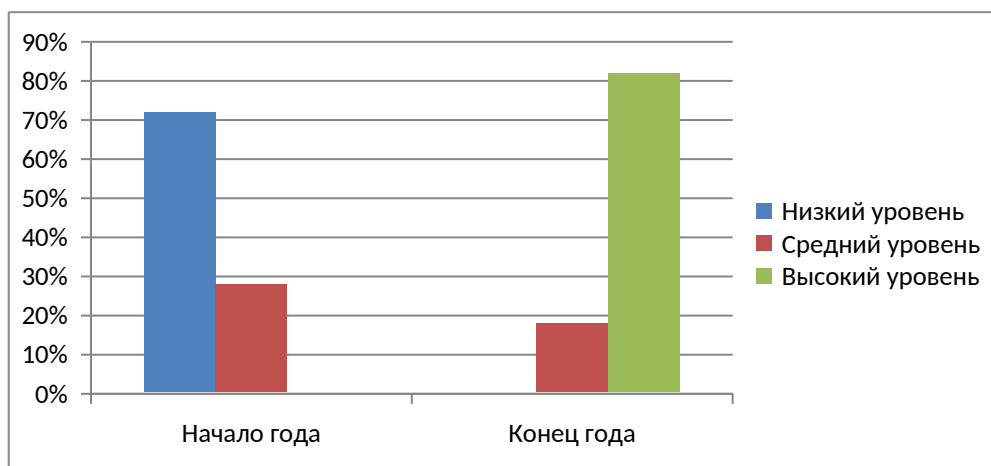
«Художественно- эстетическое развитие».



«Социально- коммуникативное развитие»

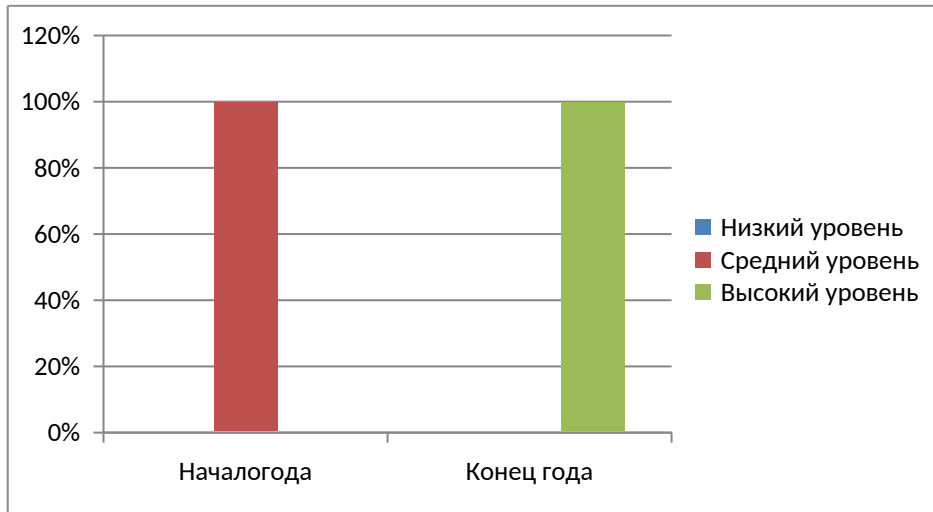


«Речевое развитие»

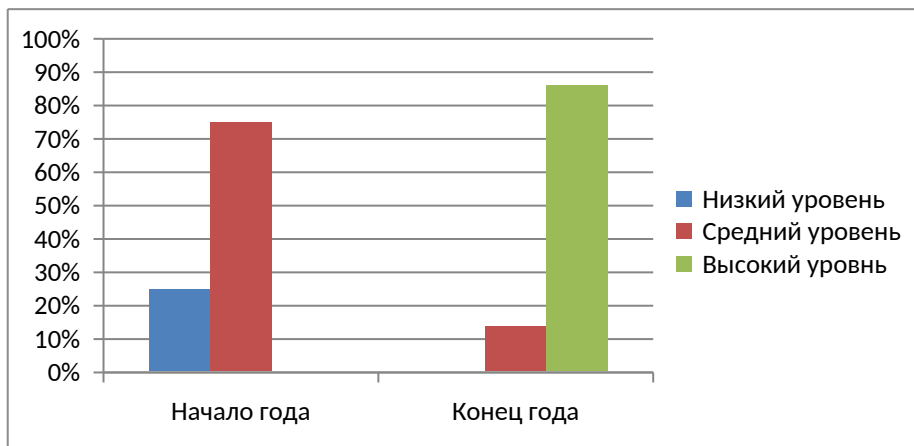


старшая группа «Varpuset», воспитатели: Тиликайнен М.С., Павловская Т.М.

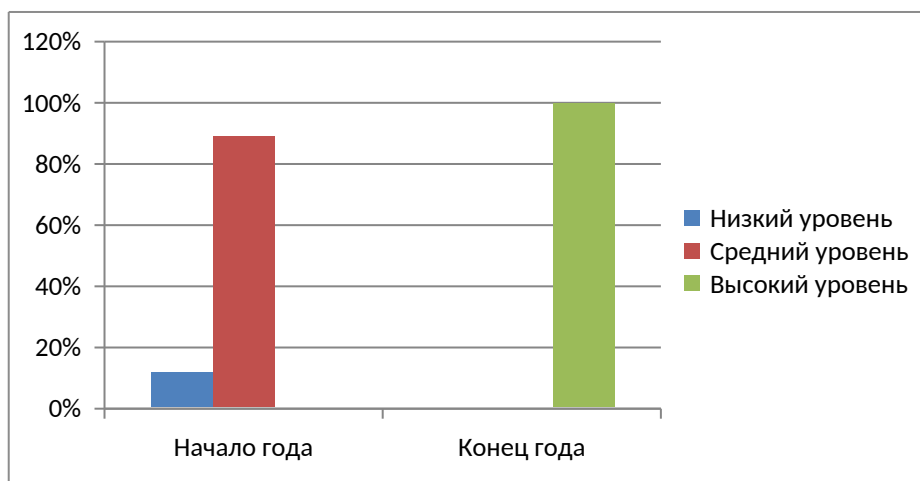
«Физическое развитие»



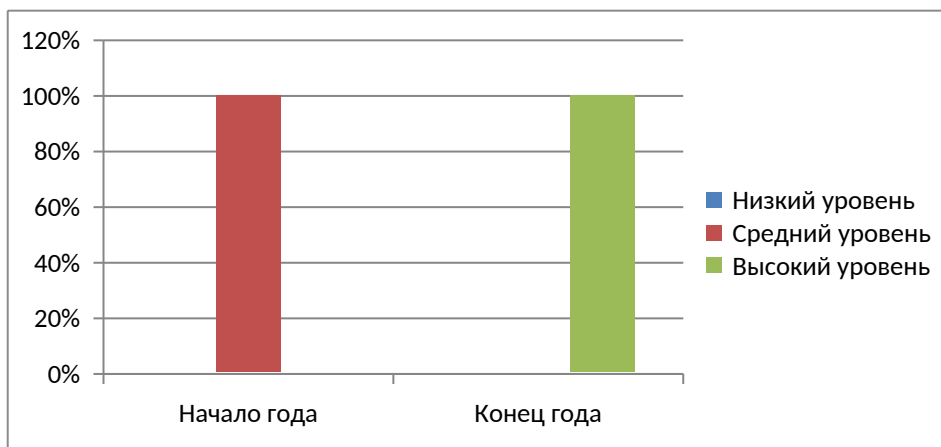
«Познавательное развитие».



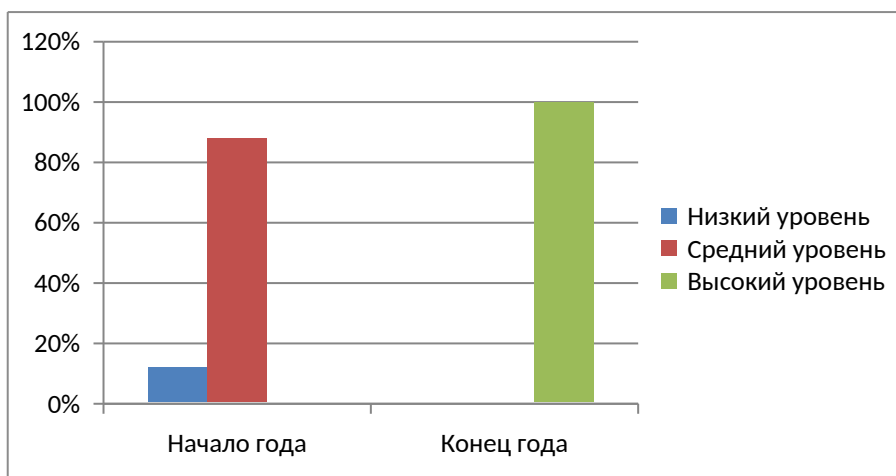
«Художественно- эстетическое развитие».



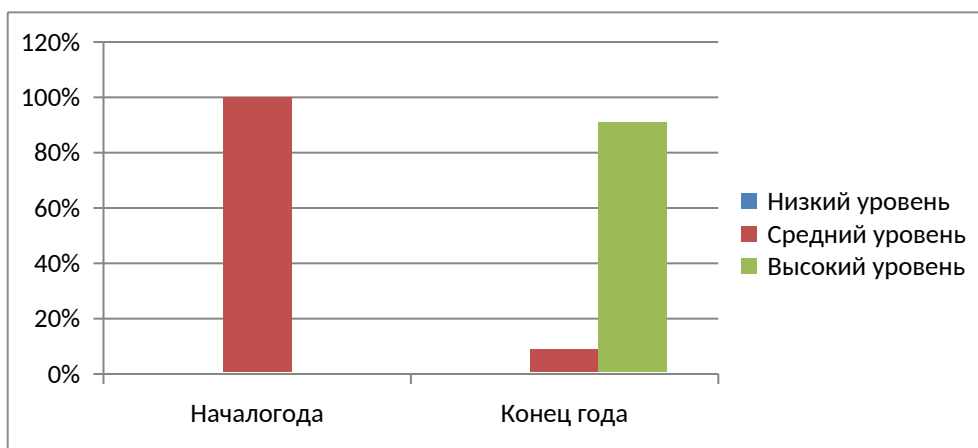
«Социально- коммуникативное развитие»



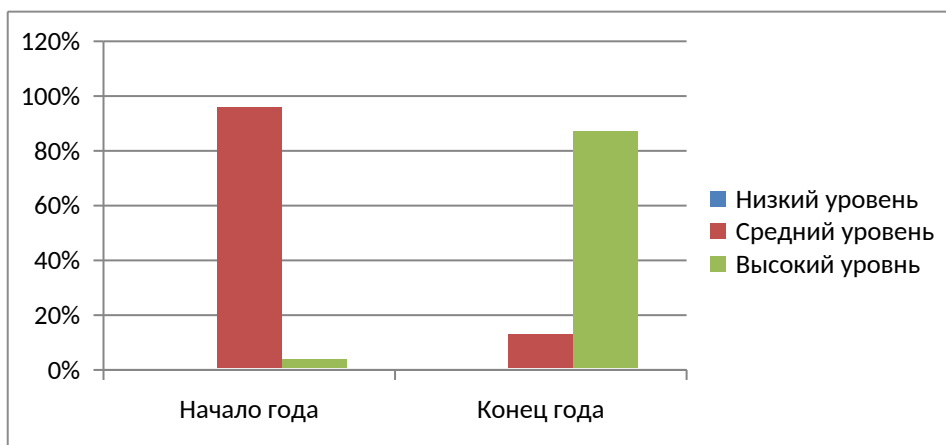
«Речевое развитие»



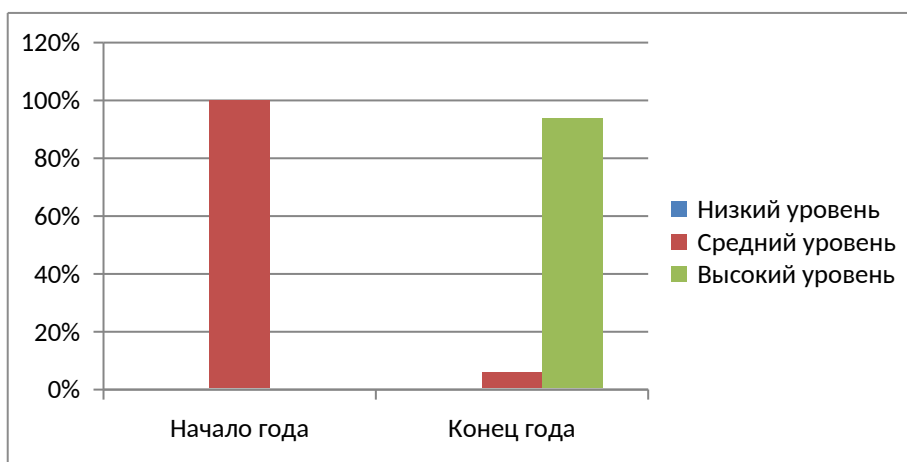
«Физическое развитие»



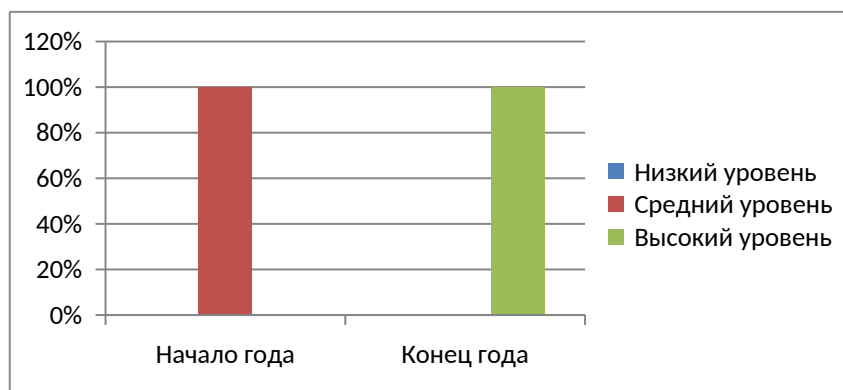
«Познавательное развитие».



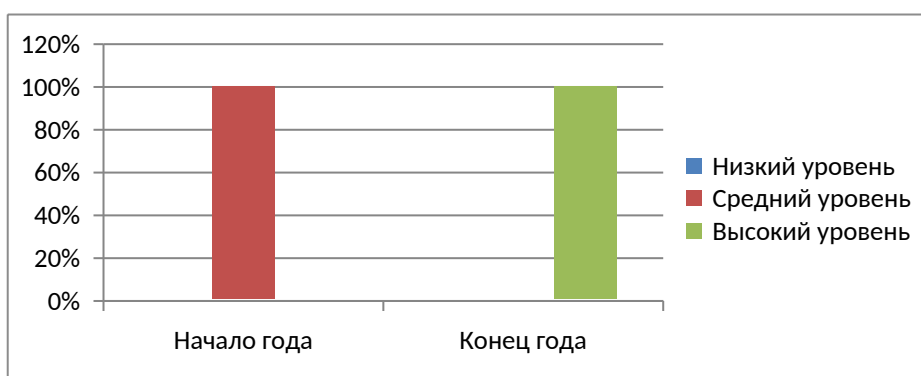
«Художественно- эстетическое развитие».



«Социально- коммуникативное развитие»



«Речевое развитие»



В ходе проведения мониторинга развития детей наблюдается положительная динамика показателей в сравнении с прошлыми годами. Достижению положительных результатов способствовало:

- повышение профессиональной компетентности педагогов посредством участия в курсах по дополнительным программам повышения квалификации и мероприятиях разного уровня, которые педагоги смогли посетить в течение года;

- участие педагогов в муниципальных, региональных и Всероссийских конкурсах профессионального мастерства;

- научно-методическая работа в МБДОУ «Детский сад №2 п. Калевала»: участие педагогов в педагогических советах, проводимых в нетрадиционной форме, проведение открытых занятий, семинаров-практикумов, консультаций, тренингов;

- качественное проведение образовательного процесса с дошкольниками по различным видам деятельности с применением инновационных технологий;

- проведение педагогами образовательной деятельности по подготовке к школьному обучению воспитанников старших и подготовительных к школе групп;

- привлечение родителей воспитанников к участию в образовательном процессе (участие в экологических акциях, тренингах, тематических праздниках, спортивных развлечениях, творческих конкурсах различного уровня и др.);

- обогащение развивающей предметно-пространственной среды в МБДОУ «Детский сад №2 п. Калевала»

Вывод: результаты мониторинга овладения воспитанниками нашего детского сада программным материалом по образовательным областям в 2024-2025 учебном году являются удовлетворительными.

Воспитанники дошкольного образовательного учреждения приняли участие в 2024- 2025 году в следующих конкурсах:

Муниципальный уровень	Региональный уровень	Всероссийский уровень	Международный уровень
1.Январь Фотоконкурс «Мои новогодние каникулы» 40 участников		Январь 1.Волшебный Новый год» 56 участников I место- 7 уч; II- место- 21 уч;	
2.«Светлое христово воскресенье» 12 участников		2.Волшебная кисть»- 30 участников I место- 8 уч; II место- 11 уч.	
2.февраль Акция «Дарите книги с любовью» 35 участников		Февраль 1.«Есть такая профессия, Родину защищать» 45 участников I место -4 уч; II место- 16 уч.	

<p>3.Март Конкурс-выставка поделок «Сюрприз для мамы» 43 участника</p>		<p>Март 1.Чудесный женский день» 58 участников I место- 12 уч; II место- 23 уч; III место – 6 уч.</p>	
<p>4.апрель</p>		<p>Апрель 1 «Космос над нами» 40 участников I место- 2 уч; II место- 9 уч; III место- 7 уч. 2 «Пасхальное чудо» 29 участников I место- 16 уч; II место- 5 уч; III место- 2 уч.</p>	
<p>5.май Фестиваль «О подвиге, о доблести, о славе» 24 участника</p>		<p>Май 1 «Великая победа в каждом из нас» 51 участник I место- 4 уч; II место -26 уч; III место -14 уч.</p>	
<p>6.сентябрь Акция «Цветочная симфония» 20 участников</p>			
<p>7.октябрь 1.Творческий конкурс поделок</p>		<p>Октябрь 1 «Осенние шедевры»</p>	

<p>«Шишкины фантазии» 25 участников</p> <p>2.Фотовыставка «Поселок, в котором я живу» 30 участников</p>		<p>38 участников</p> <p>I место- 4 уч; II место- 15 уч.</p>	
<p>8.ноябрь</p> <p>1.Конкурс чтецов «Мама- слово дорогое» 15 участников</p>		<p>Ноябрь</p> <p>1 «Мы едины, когда непобедимы» 49 участников I место-13 уч; II место- 18 уч; III место- 9 уч.</p>	
<p>9.декабрь</p> <p>1.Муниципальный этап регионального конкурса «Педагоги читают детям» 6 участников</p> <p>2.Творческий конкурс-акция «ЭкоЁлочка» 43 участника</p>		<p>Декабрь</p> <p>1 « Главный закон страны. Конституция» 17 участников.</p>	

IV. Оценка функционирования внутренней системы оценки качества образования

Воспитательная работа

МБДОУ «Детский сад №2 п. Калевала» реализует рабочую программу воспитания и календарный план воспитательной работы, которые являются частью образовательной программы дошкольного образования. Педагогический коллектив поставил перед собой ряд приоритетных задач по ключевым направлениям воспитания: патриотического, духовно-нравственного, социального, познавательного, физического и оздоровительного, трудового и эстетического направления воспитания. За время реализации программы воспитания родители в целом выражают удовлетворенность воспитательным процессом МБДОУ «Детский сад №2 п. Калевала». Чтобы выбрать стратегию воспитательной работы, в 2025 году проводился анализ состава семей воспитанников.

Особенности семей воспитанников МБДОУ «Детский сад №2 п. Калевала»:

Состав семьи	Количество семей	Процент от общего количества семей воспитанников
полная	127	72%
неполная	6	27%
Оформлено опекунов	2	1%

Количество детей в семье	Количество семей	Процент от общего количества семей воспитанников
Один ребенок	41	30%
Два ребенка	48	36%
Три ребенка и более	46	34%

Воспитательная работа строится с учетом индивидуальных особенностей детей, с использованием разнообразных форм и методов, в тесной взаимосвязи воспитателей, специалистов и родителей. Содержание подготовки обучающихся, в т.ч. для участников образовательных отношений с ограниченными возможностями здоровья и инвалидностью.

Содержание подготовки обучающихся с ОВЗ осуществляется в соответствии с адаптированной программой дошкольного образования МБДОУ «Детский сад №2 п. Калевала». Наше дошкольное учреждение посещает два ребенка-инвалида. Для них разработаны индивидуальные маршруты с посещением занятий учителя-логопеда, педагога-психолога. Для организации и проведения данных занятий в ДОУ имеется отдельный кабинет с соответствующим обеспечением.

Анализ состояния взаимодействия с семьями воспитанников

Система взаимодействия Учреждения с семьей предполагает непосредственное участие родителей (законных представителей) воспитанников, определение целей планирование работы, распределение сил и средств, в соответствии с возможностями каждого участника. Дошкольное учреждение стремится к открытой социально-педагогической системе, готовой к сотрудничеству с семьей. Изучение мнения родителей об учреждении, их притязаний к уровню образовательных

услуг способствует более широкому использованию их потенциала в обучении и воспитании детей. В годовом плане работы детского сада ежегодно отводится раздел для работы с родителями.

Цель: оказание родителям практической помощи в повышении эффективности воспитания, развития дошкольников.

Задачи взаимодействия ДОО с семьями (активными участниками образовательного процесса): -
Выявление потребностей

-Поддержка образовательных инициатив семьи

-Изучение отношения педагогов и родителей к различным вопросам воспитания, обучения, развития детей, условий организации разнообразной деятельности в МДОУ и семье.

Создание в Учреждении условий для разнообразного по содержанию и формам сотрудничества, способствующего развитию конструктивного взаимодействия педагогов и родителей с детьми

Знакомство педагогов и родителей с лучшим опытом воспитания в детском саду и семье, а также с трудностями, возникающими в семейном и общественном воспитании дошкольников

Привлечение семей воспитанников к участию в совместных с педагогами мероприятиях.

Информирование друг друга об актуальных задачах воспитания и обучения детей и о возможностях учреждения и семьи в решении данных задач. Поощрение родителей за внимательное отношение к разнообразным стремлениям и потребностям ребенка, создание

необходимых условий для их удовлетворения в семье.

В Учреждении создано единое пространство семья – детский сад через непосредственное вовлечение родителей (законных представителей) в образовательное и коррекционно-

развивающее пространство МДОУ через сотрудничество и взаимодействие. Обеспечены условия для максимального удовлетворения запросов родителей детей дошкольного возраста по их

воспитанию и обучению. Родители получают информацию о целях и задачах учреждения, имеют возможность обсуждать различные вопросы пребывания ребенка в МДОУ, участвуют в

жизнедеятельности детского сада.

Во исполнение указа Президента РФ от 16.01.2025 № 28 в 2025 году в Детском саду реализовывались мероприятия, приуроченные к Году защитника Отечества. Тематические

мероприятия Года защитника Отечества были направлены на формирование у воспитанников основ гражданственности и патриотизма, уважительного отношения и чувства принадлежности к

своей семье, сообществу детей и взрослых, региону проживания и стране в целом. Участие воспитанников в мероприятиях способствовало развитию их эмоциональной отзывчивости и

сопереживания, социального и эмоционального интеллекта, воспитание гуманных чувств и отношений.

Анкетирование родителей по удовлетворенности деятельностью ДОО

В конце 2025 года среди родителей дошкольного образовательного учреждения было проведено анкетирование по удовлетворенности деятельностью ДОО. Анкетирование можно было пройти ответив на вопросы на бумажном носителе.

Анкета для родителей

«Удовлетворенность качеством оказываемых образовательных услуг в ДОО»

Уважаемые родители! Просим вас выразить свое мнение о качестве работы дошкольного учреждения, в которое вы посещаете ваш ребенок.
Ваше мнение нам очень важно и будет учтено в дальнейшей работе.

1. Нравится ли Вашему ребенку ходить в детский сад?

* Да

* Нет

* Затрудняюсь ответить

2. Обеспечивает ли ДОО качественное образование Вашему ребенку?

* Да

* Нет

* Затрудняюсь ответить

3. Способствует ли ДОО формированию нравственных ценностей ребенка?

* Да

* Нет

* Затрудняюсь ответить

4. Способствует ли образовательная деятельность в ДОО всестороннему развитию личности ребёнка и его социализации?

* Да

* Нет

* Затрудняюсь ответить

5. Имеете ли Вы возможность участвовать в управлении ДОО, вносить предложения по улучшению образовательной деятельности и отстаивать интересы своего ребенка?

* Да

* Нет

* Затрудняюсь ответить

6. Считаете ли Вы, что в ДОО работают квалифицированные педагоги

* Да

* Нет

* Затрудняюсь ответить

7. Как Вы считаете, сотрудники детского сада всегда вежливы, внимательны, тактичны с родителями?

* Да

* Нет

* Затрудняюсь ответить

8. Обеспечивает ли ДОО охрану здоровья и безопасность детей?

* Да

* Нет

* Затрудняюсь ответить

9. Как вы считаете, комфортны ли помещения в детском саду для пребывания детей?

* Да

* Нет

* Затрудняюсь ответить

10. Удовлетворяет ли Вас материально-техническое оснащение помещений детского сада?

* Да

* Нет

* Затрудняюсь ответить

11. Удовлетворены ли Вы информированием о деятельности детского сада?

* Да

* Нет

* Затрудняюсь ответить

В анкетирование приняло участие 97 респондентов. Результаты представлены в процентном соотношении, где 100%-это общее количество воспитанников в ДОУ.

В ходе анализа анкет были получены следующие результаты:

1 вопрос:	да - 94%	нет -3 %	затрудняюсь ответить -3 %
2 вопрос:	да – 91%	нет -1%	затрудняюсь ответить -8 %
3 вопрос:	да - 95 %	нет -0%	затрудняюсь ответить -5 %
4 вопрос:	да - 95 %	нет -0%	затрудняюсь ответить -5 %
5 вопрос:	да – 84%	нет -6%	затрудняюсь ответить -10%
6 вопрос:	да – 95 %	нет -0%	затрудняюсь ответить -5%
7 вопрос:	да – 96%	нет -1 %	затрудняюсь ответить -3 %
8 вопрос:	да – 97 %	нет -0%	затрудняюсь ответить -3%
9 вопрос:	да – 100%	нет -0%	затрудняюсь ответить -0%
10 вопрос:	да – 99%	нет -0%	затрудняюсь ответить -1%
11 вопрос:	да – 94%	нет -1%	затрудняюсь ответить -5%

«Удовлетворенность родителей работой ДОУ и оценка качества образования»

В анкетирование приняло участие 97 респондентов. Результаты представлены в процентном соотношении, где 100%-это общее количество воспитанников в ДОУ.

Анализируя полученные в результате анкетирования данные, можно сделать вывод, что родители удовлетворены качеством предоставления услуг нашим ДОУ.

Все запланированные мероприятия на 2025-ый год были выполнены, годовые задачи решены. Таким образом, работу педагогического коллектива с родительской общественностью в 2025 году можно считать удовлетворительной.

V. Оценка кадрового обеспечения образовательного процесса.

Укомплектованность дошкольной образовательной организации кадровыми ресурсами в соответствии со штатным расписанием - 100%. В дошкольном учреждении работают 19 педагогических работников. Из них-14 воспитателей, старший воспитатель, учитель-логопед, педагог-психолог, инструктор по физической культуре и музыкальный руководитель.

В дошкольном учреждении созданы благоприятные условия труда, рабочие места оборудованы соответствующей мебелью, дидактическими пособиями и материалами, соответствующие требованиям безопасности.

Профессиональный уровень педагогического коллектива: Образование

Высшее образование – 6 человек (29 %)

Средне-специальное – 13 человек (71 %)

год	Высшее педагогическое	Средне-профессиональное
2025	6	13
2024	6	13
2023	6	14

Квалификация

Высшая категория – 8 человека (42 %)

Первая категория – 7 человек (42%)

Соответствие занимаемой должности – 3 человек (16%)

Без категории-1 человек(5%)

год	Высшая категория	Первая категория	Соответствие занимаемой должности	Без категории
2023	5	8	6	1
2024	5	8	4	2
2025	8	7	3	1

Таким образом, по сравнению с прошлым годом количество педагогов с высшей квалификационной категорией выросло.

Результаты аттестации:

За 2025 год аттестованы следующие педагоги:

Богданова О.П. от 03.03.2025 №279-/МОС-П приказ Министерства образования и спорта Республики Карелия присвоена первая квалификационная категория в должности «Воспитатель» бессрочно.

Едигарева И.В. от 03.03.2025 №279-/МОС-П приказ Министерства образования и спорта Республики Карелия присвоена первая квалификационная категория в должности «Воспитатель» бессрочно.

Лукашова С.И. от 27.05.2025 №279-/МОС-П приказ Министерства образования и спорта Республики Карелия присвоена высшая квалификационная категория в должности «Воспитатель» бессрочно.

Маликина С.И. от 27.06.2025 №279-/МОС-П приказ Министерства образования и спорта Республики Карелия присвоена высшая квалификационная категория в должности «Воспитатель» бессрочно.

Павловская Т.М. от 03.03.2025 №279-/МОС-П приказ Министерства образования и спорта Республики Карелия присвоена высшая квалификационная категория в должности «Воспитатель» бессрочно.

Федорова В.В. от 24.01.2025 № 76/МОС-П приказ Министерства образования и спорта Республики Карелия присвоена высшая квалификационная категория в должности «Воспитатель» бессрочно.

Шмелёва Н.Ю. от 03.03.2025 №279-/МОС-П приказ Министерства образования и спорта Республики Карелия присвоена первая квалификационная категория в должности «Воспитатель» бессрочно.

Курсы повышения квалификации:

Курсы повышения квалификации в 2025 году прошли:

Богданова О.П. Центр дополнительного профессионального образования «Экстерн» «Создание эффективной образовательной среды в дошкольной организации в соответствии с требованиями ФГОС ДО, ФОП ДО» в условиях реализации национального проекта «Молодежь и дети», 72 ч .02.06.2025 г

Куужела Н.Г. ГАУДПО РК «Карельский институт развития образования» «Внедрение ФОП ДО: управленческий и методический аспекты», 36 ч.

Лукашова С.И. Межрегиональный институт повышения квалификации и переподготовки «Современные подходы к художественно-эстетическому воспитанию детей в дошкольной образовательной организации», 72 ч. Сентябрь 2025 г. Декабрь 2025 г.

Федорова В.В. ООО «Импульс» «Федеральная образовательная программа дошкольного образования. Требования к особенностям организации образовательного процесса», 72 ч.

23.10-03.11.2025г.

В течение года педагоги повышают уровень своего педагогического мастерства, принимая участие в семинарах, вебинарах и публикуя свои методические разработки на педагогических порталах.

Конкурсы и публикации педагогов:

Все педагоги в течении года публиковали свои методические разработки и конспекты образовательной деятельности на портале международного уровня МААМ ;на порталах- «Знанию», «Солнечный свет» российского уровня.

Стаж работы педагогического состава

Стаж работы	До 3 лет	От 3 до 5 лет	От 5 до 10	От 10 до 15	От 15 до 20	20 и более
педагогический	1	0	3	5	4	6
общий	0	0	1	4	4	10

VI. Оценка учебно-методического и библиотечно-информационного обеспечения

В дошкольном учреждении библиотека является составной частью методической службы. Библиотечный фонд располагается в методическом кабинете и в группах детского сада. Фонд представлен методической литературой по всем образовательным областям основной общеобразовательной программы, детской художественной литературой, периодическими изданиями и другими информационными ресурсами на различных электронных носителях. Для каждой возрастной группы подготовлен блок необходимой учебно-методической литературы и наглядных пособий для работы с воспитанниками.

Ежегодно библиотечный фонд методического кабинета пополняется учебно-методической литературой и наглядными пособиями для учителя-логопеда, музыкального руководителя воспитателей. На официальном сайте дошкольного учреждения расположен раздел «Методическая копилка» с лучшими методическими разработками наших педагогов. (<https://detsad2-kalevala.ru>), также у каждой группы есть своя виртуальная группа в социальных сетях. На сайте и в группах педагоги выкладывают актуальную информацию о жизни группы, фотографии, новости, объявления, консультации и т.п. На сайте можно найти ссылки на образовательные Интернет-ресурсы для педагогов и родителей

VII. Оценка материально-технической базы

Для реализации задач в МДОУ «Детский сад № 2 п. Калевала» созданы условия, позволяющие осуществлять деятельность в общедоступной среде. Состояние и содержание территорий, зданий и помещений соответствует СанПин, нормам пожарной безопасности.

Электробезопасности, требованиям охраны труда воспитанников и работников

Детский сад обеспечен условиями и средствами для воспитания, обучения и оздоровления детей:

- пищеблок, прачечная, оснащенные кухонным оборудованием и стиральными машинами.
- методический кабинет оснащен в достаточном количестве методической, программной и детской литературой, наглядным и демонстрационным материалом.
- кабинеты учителя-логопеда и педагога-психолога оснащены необходимым оборудованием для комфортной обстановки для ведения индивидуальных и подгрупповых занятий с воспитанниками
- в музыкальном зале имеется аудиоаппаратура, музыкальные инструменты, проектор.
- спортивный зал оснащен необходимым инвентарем и пособиями для проведения обучающих игр по физической культуре с воспитанниками.
- 6 групп представлены игровыми и спальными помещениями, раздевалками с индивидуальными шкафчиками для одежды детей, обучающими зонами и бытовыми комнатами. В группах имеются детская мебель и игровой материал для сюжетных игр, развивающие центры, книги и т.д.

Территория детского сада отделена забором, освещена уличными фонарями. Каждая группа имеет свою прогулочную площадку.

Учреждение постоянно работает над укреплением материально - технической базы.

- **Питание** В учреждении организовано сбалансированное питание в соответствии с примерным 10-дневным меню, разработанным на основе действующих Санитарно-эпидемиологических правил и нормативов СанПиН 2.4.3648-20.
- По рекомендациям врачей в детском саду организовано питание в соответствии с принципами лечебно-профилактического питания на основе соответствующих норм питания и меню для детей инвалидов, детей с ограниченными возможностями здоровья и для детей с пищевой аллергией.
- Воспитанники учреждения получают четырёхразовое питание (завтрак, второй завтрак, обед, уплотнённый полдник).
- В меню каждый день включена суточная норма молока, сливочного и растительного масла, сахара, хлеба, мяса, овощей и других продуктов.
- В детском саду с целью улучшения и разнообразия питания детей, обогащения рациона витаминами имеется дополнительный второй завтрак, состоящий из фруктов или натуральных соков.
- В целях профилактики гиповитаминозов проводят С — витаминизация третьего блюда.
- Готовая пища выдается только после снятия пробы сотрудником бракеражной комиссии и соответствующей записи в журнале результатов оценки готовых блюд.

Получение продуктов питания осуществляется с обязательным требованием наличия сертификата качества и соблюдения требований к срокам хранения продуктов. Организации питания уделяется пристальное внимание со стороны администрации МБДОУ.

Создание условий для обеспечения безопасности.

В ДОУ созданы все необходимые условия для обеспечения безопасности воспитанников и сотрудников. Территория огорожена забором, установлена система видеонаблюдения; здание оборудовано автоматической пожарной сигнализацией, разработан паспорт безопасности учреждения. В ночные часы, в выходные и праздничные дни охрана здания осуществляется сторожем.

В соответствии с требованиями действующего законодательства по охране труда с сотрудниками систематически проводятся разного вида инструктажи: вводный (при поступлении на работу), первичный (с вновь поступившими), повторный, что позволяет персоналу владеть знаниями по охране труда и технике безопасности, правилами пожарной безопасности, действиям в чрезвычайных ситуациях.

С воспитанниками детского сада проводятся беседы по ОБЖ, игры по охране здоровья и безопасности, направленные на воспитание у детей сознательного отношения к своему здоровью и жизни. В каждой группе в уголках для родителей помещается информация о детских заболеваниях, мерах предупреждения, профилактических мероприятиях по детскому дорожно-транспортному и бытовому травматизму. Ежедневно ответственными лицами осуществляется контроль с целью своевременного устранения причин, несущих угрозу жизни и здоровью воспитанников и сотрудников.

Результаты анализа показателей деятельности организации

№ п/п	Показатели	Единица измерения	Количество
1.	Образовательная деятельность		
1.1	Общая численность воспитанников, осваивающих образовательную программу дошкольного образования, в том числе:	человек	135
1.1.1	В режиме полного дня (8-12 часов)	человек	135
1.1.2	В режиме кратковременного пребывания (3-5 часов)	человек	0
1.1.3	В семейной дошкольной группе	человек	0
1.1.4	В форме семейного образования с психолого-педагогическим сопровождением на базе дошкольной образовательной организации	человек	0
1.2	Общая численность воспитанников в возрасте до 3 лет	человек	30
1.3	Общая численность воспитанников в возрасте от 3 до 8 лет	человек	105

1.4	Численность/удельный вес численности воспитанников в общей численности воспитанников, получающих услуги присмотра и ухода:	человек	135
1.4.1	В режиме полного дня (8-12 часов)	человек	135
1.4.2	В режиме продленного дня (12-14 часов)	человек	0
1.4.3	В режиме круглосуточного пребывания	человек/%	0
1.5	Численность/удельный вес численности воспитанников с ограниченными возможностями здоровья в общей численности воспитанников, получающих услуги:	человек/%	2(1%)
1.5.1	По коррекции недостатков в физическом и (или) психическом развитии	человек/%	2(1%)
1.5.2	По освоению образовательной программы дошкольного образования	человек/%	2(1%)
1.5.3	По присмотру и уходу	человек/%	0
1.6	Средний показатель пропущенных дней при посещении дошкольной образовательной организации по болезни на одного воспитанника	день	10
1.7	Общая численность педагогических работников, в том числе:	человек	19
1.7.1	Численность/удельный вес численности педагогических работников, имеющих высшее образование	человек/%	6(32%)
1.7.2	Численность/удельный вес численности педагогических работников, имеющих высшее образование педагогической направленности (профиля)	человек/%	6(32%)
1.7.3	Численность/удельный вес численности педагогических работников, имеющих среднее профессиональное образование	человек/%	13(68%)
1.7.4	Численность/удельный вес численности педагогических работников, имеющих среднее профессиональное образование педагогической	человек/%	13(68%)

	направленности (профиля)		
1.8	Численность/удельный вес численности педагогических работников, которым по результатам аттестации присвоена квалификационная категория, в общей численности педагогических работников, в том числе:	человек/%	13(68%)
1.8.1	Высшая	человек/%	8(42%)
1.8.2	Первая	человек/%	7(37%)
1.9	Численность/удельный вес численности педагогических работников в общей численности педагогических работников, педагогический стаж работы которых составляет:	человек/%	
1.9.1	До 5 лет	человек/%	0
1.9.2	Свыше 30 лет	человек/%	10(80%)
1.10	Численность/удельный вес численности педагогических работников в общей численности педагогических работников в возрасте до 30 лет	человек/%	0
1.11	Численность/удельный вес численности педагогических работников в общей численности педагогических работников в возрасте от 55 лет	человек/%	0
1.12	Численность/удельный вес численности педагогических и административно-хозяйственных работников, прошедших за последние 3 года повышение квалификации/профессиональную переподготовку по профилю педагогической деятельности или иной осуществляемой в образовательной организации деятельности, в общей численности педагогических и административно-хозяйственных работников	человек/%	21(100%)
1.13	Численность/удельный вес численности педагогических и административно-хозяйственных работников, прошедших повышение квалификации по применению в образовательном процессе федеральных государственных образовательных стандартов в общей численности педагогических и административно-хозяйственных работников	человек/%	21(100%)

1.14	Соотношение работник/воспитанник" в "педагогический дошкольной образовательной организации	человек/человек	1/7
1.15	Наличие в образовательной организации следующих педагогических работников:		
1.15.1	Музыкального руководителя	да/нет	да
1.15.2	Инструктора по физической культуре	да/нет	да
1.15.3	Учителя-логопеда	да/нет	да
1.15.4	Логопеда	да/нет	нет
1.15.5	Учителя-дефектолога	да/нет	нет
1.15.6	Педагога-психолога	да/нет	да
2.	Инфраструктура		
2.1	Общая площадь помещений, в которых осуществляется образовательная деятельность, в расчете на одного воспитанника	кв.м	Для детей до 3-х лет-2,5; Для детей от трех до семи лет-2,0
2.2	Площадь помещений для организации дополнительных видов деятельности воспитанников	кв.м	131
2.3	Наличие физкультурного зала	да/нет	да
2.4	Наличие музыкального зала	да/нет	да
2.5	Наличие прогулочных площадок, обеспечивающих физическую активность и разнообразную игровую деятельность воспитанников на прогулке	да/нет	да

Вывод:

Анализ показателей показывает достаточно развитую инфраструктуру, соответствующую требованиям СанПин 2.4.3648-20 «Санитарно-эпидемиологические требования к устройству, содержанию и организации режима работы дошкольных образовательных организаций» и позволяет реализовывать образовательные программы в полном объеме в соответствии с ФГОС ДО.

Штат дошкольного учреждения укомплектован достаточным количеством педагогических (воспитатели) и иных работников. Педагоги своевременно проходят курсы повышения квалификации. Высокий уровень педагогического мастерства подтверждают на конкурсах различных уровней и повышая квалификационную категорию на первую и высшую.

Достигнутые коллективом ДОУ результаты работы в течение 2025 года соответствуют поставленным коллективом задачам.

В сентябре 2025 года был осуществлен переезд в новое здание дошкольного учреждения.